

## Bühne

Es gibt acht 2x1m Bühnenpodeste, die zusammen eine Fläche von 4x4m ergeben. Auf zwei Podestteilen befindet sich ein Konzertflügel, der auch nicht herunter getragen werden kann (aufgrund von Verstimmung des Flügels, Schäden am Parkett durch hohe Punktlasten).

Die Podeste sind 40cm hoch. Es gibt keinen Treppenaufgang und kein Geländer.

Die hintere Bühnenwand ist mit weißem Molton abgehängt. An der linken Bühnenseite (aus Sicht des Publikums) befindet sich ein Vorhang aus weißem Akustikstoff. An der rechten Bühnenseite ist ein Durchgang zu den anderen Tanzräumen der etage, der aber nicht als Ein- und Ausgang benötigt wird.

## Zuschauerraum

Der Raum ist etwa 10x10m groß und hat eine Deckenhöhe von 4m. Der Boden ist mit Parkett ausgelegt. Für Tanzkurse ist eine Wand bis auf 2m Höhe mit Spiegeln verkleidet, die mit einem Akustikstoff abgehängt sind. Die Fensterfront kann mit weißem Molton abgehängt werden.

Es gibt keine Lüftungsanlage. Daher wird in den Pausen und nach dem Konzert gelüftet. Während des Soundchecks und des Konzertes müssen die Fenster geschlossen sein.

Für das Publikum können bis zu 120 Stühle gestellt werden, zudem gibt es 4 Stehtische.

## Umgebung

Der Eingang zum Veranstaltungsraum ist am Herdentor (wenn man vor dem Fritz-Theater steht drei Eingänge weiter rechts). Es stehen meist keine Parkplätze zur Verfügung. Zum Ausladen kann man auf die nächste Einfahrt fahren (links vom Fritz-Theater) oder auf dem Parkstreifen direkt vor der etage halten. Dort ist allerdings eingeschränktes Halteverbot.

## Netzwerk

Techniker nutzen das Netzwerk etage-Technik

Musiker nutzen das Netzwerk etage-Bremen

Netzwerk	SSID	Key
Technik	Technik-etage	Wird bei VA freigegeben
Musiker	etage Guests	Wird bei VA freigegeben

## Tonanlage

Es gibt eine festinstallierte Tonanlage mit einem Behringer XR18 Mischpult, welches nur über Laptop oder Tablet gesteuert werden kann. Für die Steuerung besteht ein separates 5GHz WLAN-Netzwerk.

An der hinteren Bühnenkante befinden sich zwei Stageboxen und Bühnenstrom.

Das Mischpult befindet sich links neben der Bühne (aus der Sicht vom Publikum). Dort liegen alle Eingänge der Stageboxen, der Sendemikrofone, der Monitorkabel usw. an einer Patchbay auf und können dort über Patchkabel den Eingangskanälen des Mischpultes zugeordnet werden.

Zu beachten ist, dass über die Stageboxen keine Phantomspeisung übertragen werden kann, da die Klinke-Eingänge des Mischpultes für das Patchen genutzt werden. In diesem Fall muss das Mikrofonkabel direkt gelegt werden.

Die Patchkabel befinden sich in der Rackschublade oberhalb des Mischpultes.  
Alles anderen Kabel befinden sich in einer Kabelkiste oberhalb des Mischpult-Racks.

Es liegen 2 XLR In und 2 XLR Out Leitungen zudem an der Hausanlage rechts von der Bühne. Dort könnte sich ein DJ anschließen oder ein Output-Signal vom XR18 hingeführt werden.  
Im Rack der Hausanlage befindet sich auch die Empfangsanlage für die Sendermikrofone.

Im Flügel ist bereits eine Mikrofonkombination eingebaut. Der XLR-Anschluss befindet sich am Phantomspeiseadapter, der im Flügel liegt. Für normale Verstärkung in Kombination mit dem Raumklang liefert es ein gutes Ergebnis, ohne alle anderen Instrumente gleichzeitig mit zu verstärken.

Ton-Aufnahmen können direkt über einen mitgebrachten Laptop gemacht werden. Das Mischpult hat eine eingebaute 18 Kanal Soundkarte, die über eine USB-Buchse angeschlossen werden kann.

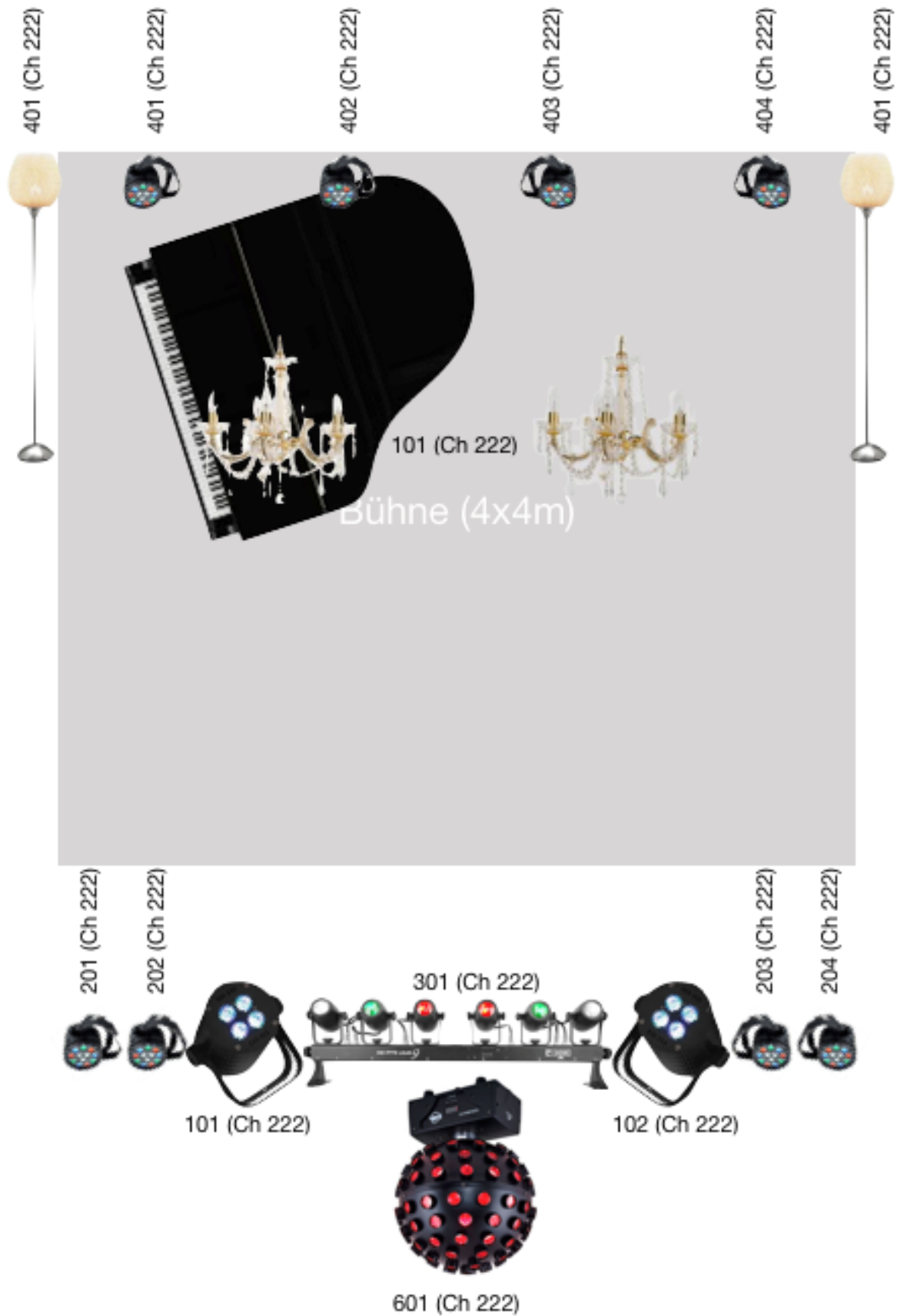
Auflistung der vorhandenen Komponenten:

Menge	Bezeichnung	Marke/Typ	Details
1	Mischpult	<a href="#">Behringer X Air XR18</a>	18 XLR/Klinke IN, 1 Stereo Klinke IN, 8 OUT Firmware 1.16, IP: 192.168.10.20
2	PA Lautsprecher	<a href="#">RCF ART-500A</a>	Aktivlautsprecher, Treiber 2", Speaker 15" 500W (100W/400W)
2	Monitor	<a href="#">the box pro Achat 112 MA</a>	Aktivlautsprecher, Treiber 1,4", Speaker 12" 350W (passive Frequenzweiche)
4	Handsender	<a href="#">AKG DMS Tetrad</a>	2,4 GHz Sendeanlage 3x Sender D5, 1x Sender P5
2	Notenpulte		

## Lichtanlage

Das Licht wird über einen Laptop der etage

Menge	Bezeichnung	Marke/Typ	Details	DMX
1	ArtNet Interface	ARTNET Interface	1 Universum OUT Adresse: 192.168.1.199	
1	Lichtmischpult (alternativ)	<a href="#">Eurolite DMX LED Color Chief Controller</a>	8 x 30 Channel DMX Controller	
2	Frontscheinwerfer	<a href="#">Monacor PARL-40DMX</a>	4 x 8-W-4in1-RGBW-LEDs (25°) 6 Ch.-Mode	No. 201: Adr. 323 No. 202: Adr. 329
1	6-fach Pin Spots	<a href="#">Chauvet 6SPOT Quad IRC</a>	4 x 8-W-4in1-RGBW-LEDs (25°) 25 Ch.-Mode	No. 301: Adr. 295
4	LED PAR im Raum	<a href="#">Fun Generation LED Pot 12x1W RGBW</a>	Ambiance-Beleuchtung (25°) 5 Ch.-Mode	No. 501: Adr. 113 No. 502: Adr. 119 No. 503: Adr. 125 No. 504: Adr. 131
4	LED PAR Backtruss	<a href="#">Fun Generation LED Pot 12x1W RGBW</a>	Bühnenhintergrund, von oben (25°) 5 Ch.-Mode	No. 501: Adr. 089 No. 502: Adr. 095 No. 503: Adr. 101 No. 504: Adr. 107
2	Kronleuchter	n/a	über Dimmer angeschlossen 1 Ch.-Mode	No. 101: Adr. 279
2	Stehlampen (mobil)	n/a	über Dimmer angeschlossen 1 Ch.-Mode	No. 102: Adr. 280
1	Spiegelkugeleffekt	<a href="#">American DJ Starburst</a>	RGBAW+UV HEX-LED Effekt (1°) 8Ch.-Mode	No. 601: Adr. 283



Es gibt des Weiteren 4 Kronleuchter im Zuschauerraum. Diese werden über eine Fernbedienung geschaltet. Der Diskokugeleffekt macht leichte Geräusche, wenn sie mit Strom versorgt ist. Daher kann die Stromzufuhr ebenfalls mit der Fernbedienung geschaltet werden.

- 1 - Kronleuchten im Zuschauerraum EIN / AUS
- 2 - Diskokugeleffekt EIN / AUS
- 3 - nicht belegt
- G - Kronleuchter und Diskokugeleffekt EIN / AUS

